

Instrukcja instalacji modemu TechLab ED77 w systemach Mac OS 8.x i 9.x.

Instalacja modemu podzielona jest na pięć etapów:

- instalacja sterownika portu USB,
- instalacja skryptu modemu,
- konfiguracja modemu,
- konfiguracja sieci,
- konfiguracja dostępu do sieci Internet.

Instalacja sterownika portu USB

Należy rozpakować plik *USBSerialConverter_04036001.hqx* (np. przy pomocy programu BinHex 4.0) i skopiować plik wynikowy *USBSerialConverter_04036001* na dysk komputera do folderu *System Folder* (system w wersji angielskiej) lub *Teczka Systemowa* (system w wersji polskiej). Na ekranie zostanie wyświetlony komunikat pytający, czy skopiować plik do folderu zawierającego rozszerzenia – należy zaakceptować operację. Plik zostanie automatycznie umieszczony we właściwym miejscu (tj w folderze *System Folder / Extensions* dla systemu w wersji angielskiej lub *Teczka Systemowa / Rozszerzenia* dla systemu w wersji polskiej). Następnie należy zrestartować komputer i poczekać na ponowne załadowanie systemu.

Instalacja skryptu modemu

Należy rozpakować plik *TechLab ED77 Modem.hqx* i skopiować plik wynikowy *TechLab ED77 Modem* na dysk komputera do folderu *System Folder* (system w wersji angielskiej) lub *Teczka Systemowa* (system w wersji polskiej). Na ekranie zostanie wyświetlony komunikat pytający, czy skopiować plik do folderu zawierającego skrypty modemu – należy zaakceptować operację. Plik zostanie automatycznie umieszczony we właściwym miejscu (tj w folderze *System Folder / Extensions / Modem Scripts* dla systemu w wersji angielskiej lub *Teczka Systemowa / Rozszerzenia / Modem Scripts* dla systemu w wersji polskiej).

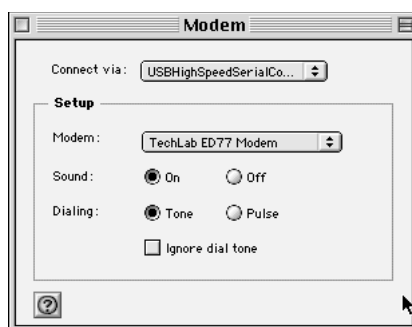
Konfiguracja modemu

Należy podłączyć modem TechLab ED77 do wolnego portu USB komputera i poczekać kilka sekund na jego rozpoznanie przez system. W modemie powinna być włożona aktywna karta SIM sieci Orange. W modemie zaświeci się zielona dioda świecąca sygnalizując poprawne połączenie z komputerem.

Następnie należy wybrać z Menu jabłko pozycję *Control Panels / Modem* (system w wersji angielskiej) lub *Tablice Kontrolne / Modem* (system w wersji polskiej) i zanotować na kartce bieżące ustawienia, które będą potrzebne przy ewentualnym odinstalowaniu modemu w przyszłości. Przy pozycji *Connect via:* (system w wersji angielskiej) lub *Połącz przez:* (system w wersji polskiej) należy wybrać z menu rozwijalnego opcję *USBHighSpeedSerialConverter*. Brak tej opcji lub brak możliwości jej zmiany (np. do wyboru jest tylko *Internal Modem*) oznaczać może nieprawidłowe podłączenie modemu TechLab ED77 do komputera, podłączenie modemu już po uruchomieniu tablicy kontrolnej, niezrestartowanie systemu po przegraniu sterownika portu USB, przegraniu w niewłaściwe miejsce lub niekompatybilność modemu TechLab ED77 z posiadanym komputerem.

Jeżeli udało się wybrać opcję *USBHighSpeedSerialConverter*, należy zmienić typ podłączonego modemu wybierając przy pozycji *Modem:* z listy rozwijalnej opcję *TechLab ED77 Modem*. Brak tej opcji oznaczać może przegranie skryptu modemu w niewłaściwe miejsce.

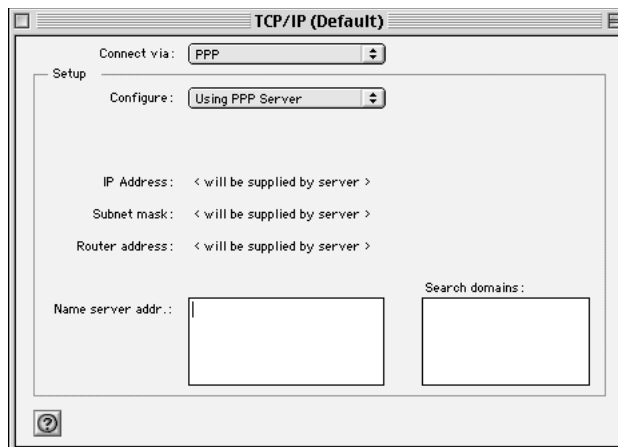
Prawidłowy wygląd tablicy kontrolnej po konfiguracji modemu TechLab ED77 (dla systemu w wersji angielskiej) pokazano na poniższym rysunku. Jeżeli wszystko ustawiono prawidłowo, należy zamknąć okno tablicy kontrolnej i zatwierdzić zapisanie zmian.



Konfiguracja sieci

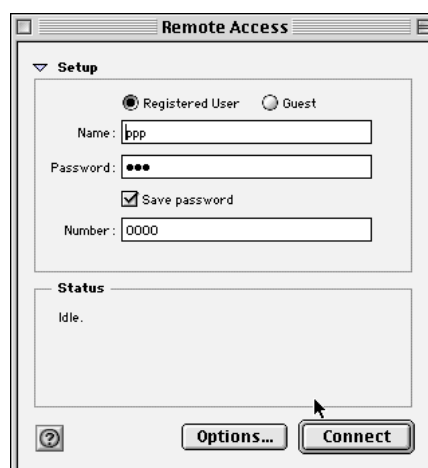
Należy wybrać z Menu jabłko pozycję *Control Panels / TCP/IP* (system w wersji angielskiej) lub *Tablice Kontrolne / TCP/IP* (system w wersji polskiej). W pozycji *Connect via:* (system w wersji angielskiej) lub *Połącz przez:* (system w wersji polskiej) należy wybrać opcję *PPP*, natomiast w pozycji *Configure:* (system w wersji angielskiej) lub *Konfiguruj:* (system w wersji polskiej) należy wybrać opcję *Using PPP Server* (system w wersji angielskiej) lub *Używając serwera PPP* (system w wersji polskiej). Okienka *Name server addr.:* oraz *Search domains:* (system w wersji angielskiej) lub *Adr. serwera nazw:* oraz *Przeszukuj domeny:* (system w wersji

polskiej) powinny pozostać puste. Prawidłowy wygląd tablicy kontrolnej konfiguracji sieci TCP/IP (dla systemu w wersji angielskiej) pokazano na poniższym rysunku. Po dokonaniu ustawień należy zamknąć okno tablicy kontrolnej i zatwierdzić zapisanie zmian.



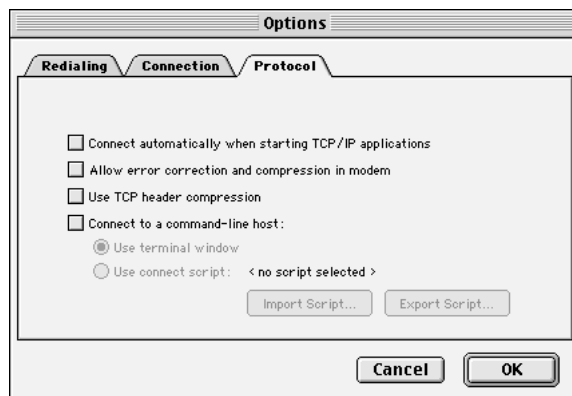
Konfiguracja dostępu do sieci Internet

Należy wybrać z Menu jabłko pozycję *Control Panels / Remote Access* (system w wersji angielskiej) lub *Tablice Kontrolne / Remote Access* (system w wersji polskiej). W wyświetlonym na ekranie oknie tablicy kontrolnej należy wybrać opcję *Registered User* (system w wersji angielskiej) lub *Zarejestrowany użytkownik* (system w wersji polskiej) a poniżej wpisać nazwę użytkownika *ppp* oraz hasło *ppp* (zostanie ono wyświetlone na ekranie w postaci trzech kropek). Następnie należy zaznaczyć opcję *Save password* (system w wersji angielskiej) lub *Zachowaj hasło* (system w wersji polskiej) natomiast w okienku *Number:* (system w wersji angielskiej) lub *Numer:* (system w wersji polskiej) wpisać czterocyfrowy kod PIN do karty SIM umieszczonej w modemie. Prawidłowy wygląd tablicy kontrolnej *Remote Access* dla przykładowego kodu PIN „0000” pokazano na poniższym rysunku.



Należy również wyłączyć kompresję nagłówek protokołu TCP, która nie jest obsługiwana przez operatora – w tym celu należy nacisnąć przycisk *Options...* (system w wersji angielskiej) lub *Opcje...* (system w wersji polskiej) i w pokazanym na ekranie okienku w zakładce *Protocol* (system w wersji angielskiej) lub *Protokół* (system w wersji polskiej) pozostawić niezaznaczoną drugą,

trzecią i czwartą od góry opcję. Prawidłowy wygląd okienka opcji protokołu pokazano na poniższym rysunku. Po dokonaniu ustawień należy zamknąć okno tablicy kontrolnej i zatwierdzić zapisanie zmian.



Łączenie z siecią Internet

W celu nawiązania połączenia z siecią Internet należy wywołać tablicę kontrolną *Remote Access* z Menu jabłko w sposób opisany powyżej i nacisnąć przycisk *Connect* (system w wersji angielskiej) lub *Połącz* (system w wersji polskiej). W ramce *Status* będą pokazywane informacje o przebiegu procesu nawiązywania połączenia, związane z wyszukiwaniem modemu, ustawianiem kodu PIN, ustawianiem punktu dostępu APN i rozpoczynaniem połączenia. W przypadku błędu, np. po podaniu nieprawidłowego kodu PIN lub braku zasięgu komunikacji modemu z siecią operatora, nawiązywanie połączenia zostanie przerwane – należy zwrócić uwagę na ostatni komunikat pokazany w ramce *Status*. Gdy połączenie z siecią Internet zostanie nawiązane prawidłowo (cały proces trwa kilkanaście sekund), w ramce *Status* zostanie wyświetlony komunikat *Connection established*. (system w wersji angielskiej) lub *Połączenie nawiązane*. (system w wersji polskiej) natomiast poniżej zacznie działać licznik czasu połączenia. Wygląd okienka tablicy kontrolnej *Remote Access* po nawiązaniu połączenia z siecią Internet przedstawiono na poniższym rysunku.



Kończenie połączenia z siecią Internet

Aby zakończyć połączenie z siecią Internet, należy w tablicy kontrolnej *Remote Access* nacisnąć przycisk *Disconnect* (system w wersji angielskiej) lub *Rozłącz* (system w wersji polskiej). Proces rozłączania trwa od kilku do kilkunastu sekund i po tym czasie komputer powinien być gotowy do nawiązania nowego połączenia, co jest sygnalizowane obecnością przycisku *Connect* (system w wersji angielskiej) lub *Połącz* (system w wersji polskiej) oraz komunikatem w ramce *Status* o treści odpowiednio *Idle*. lub *Bezczynny*. Dopiero po zakończeniu połączenia z siecią Internet i zamknięciu tablicy kontrolnej *Remote Access* można odłączyć modem od portu USB komputera.

Nawiązanie i zakończenie połączenia można także przeprowadzić alternatywnie przy użyciu programu *Remote Access Status* obecnego bezpośrednio w Menu jabłko, który jest zmniejszoną wersją tablicy kontrolnej *Remote Access* i uruchomiony zajmuje mniej miejsca na ekranie komputera.

Odeinstalowanie sterowników

Uwaga: przed deinstalacją sterowników należy odłączyć modem TechLab ED77 od komputera!

W celu odeinstalowania obsługi modemu TechLab ED77 należy w tablicy kontrolnej *Modem* wybrać inne połączenie niż *USBHighSpeedSerialConverter* (np. *Internal Modem*), co sam zaproponuje system operacyjny po wywołaniu tablicy kontrolnej *Modem* przy odłączonym od komputera modemie TechLab ED77. Należy także w pozycji *Modem*: wybrać inną opcję niż *TechLab ED77 Modem* (np. *Apple Internal 56K Modem (v.90)*). Najlepiej jest przywrócić fabryczne ustawienia zapisane na kartce przed rozpoczęciem instalacji modemu TechLab ED77. Po zmianie ustawień należy zamknąć okno tablicy kontrolnej i zatwierdzić zapisanie zmian.

W tablicy kontrolnej *Remote Access* należy usunąć wpis z czterocyfrowym kodem PIN karty SIM. Pozostałe ustawienia nie są ważne, gdyż należy je w przyszłości skonfigurować w zależności od wymagań innego używanego modemu i operatora. Po zmianie ustawień należy zamknąć okno tablicy kontrolnej i zatwierdzić zapisanie zmian.

Do dopełnienia procedury odeinstalowania obsługi modemu TechLab ED77 pozostało usunięcie pliku skryptu modemu o nazwie *TechLab ED77 Modem* z folderu *System Folder / Extensions / Modem Scripts* (system w wersji angielskiej) lub *Teczka Systemowa / Rozszerzenia / Modem Scripts* (system w wersji polskiej) oraz sterownika portu USB obecnego w pliku *USBSerialConverter_04036001* w folderze *System Folder / Extensions* (system w wersji angielskiej) lub *Teczka Systemowa / Rozszerzenia* (system w wersji polskiej). Te dwa pliki należy przeciągnąć do kosza systemowego i koniecznie wyrzucić śmieci (menu *Special / Empty Trash...* dla systemu w wersji angielskiej), potwierdzając ich usunięcie z dysku. Po przeprowadzeniu tej operacji należy zrestartować komputer.

